

**DAIKIN**

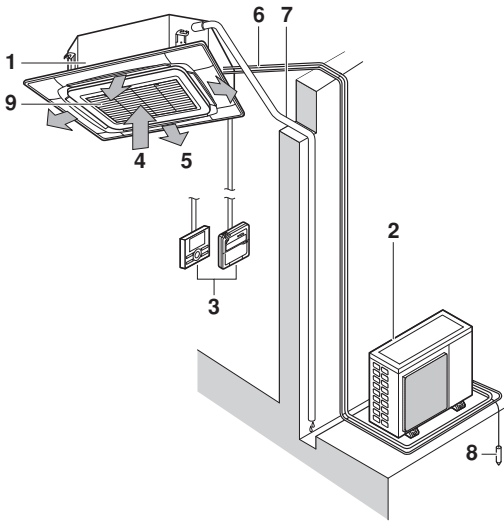


# GEBRUIKSAANWIJZING

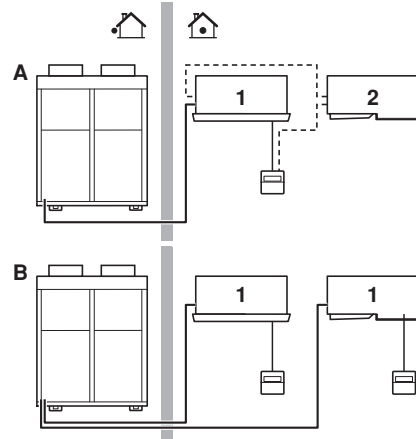
## Split-systeem airconditioners

FCQG35FVEB  
FCQG50FVEB  
FCQG60FVEB  
FCQG71FVEB  
FCQG100FVEB  
FCQG125FVEB  
FCQG140FVEB

FCQHG71FVEB  
FCQHG100FVEB  
FCQHG125FVEB  
FCQHG140FVEB



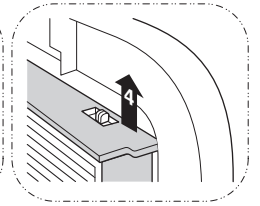
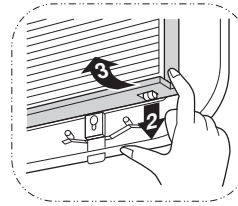
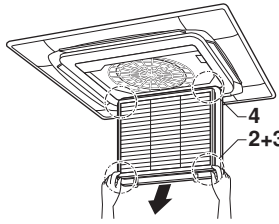
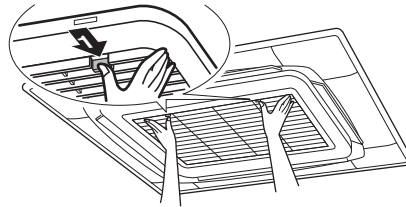
1



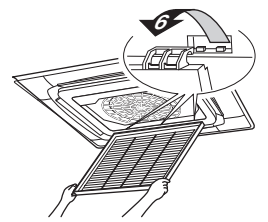
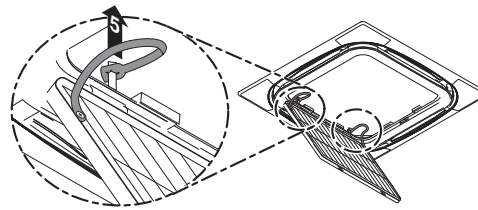
2

3

❄️	🏠		🔥	🏠R410A
	°C DB	°C WB		
RR71-100-125	18-35	12-28	≤80%	-15~46
RQ71-100-125	18-35	12-28	≤80%	-5~46
RXS35-50-60	21-32	14-23	≤80%	-10~46
3MXS52-68 4MXS68-80 5MXS90	21-32	14-23	≤80%	-10~46
RZQG71-100-125-140	18-35	12-28	≤80%	-15~50
RZQSG71-100-125-140	18-35	14-28	≤80%	-5~46
RZQ200-250	18-35	14-28	≤80%	-5~46

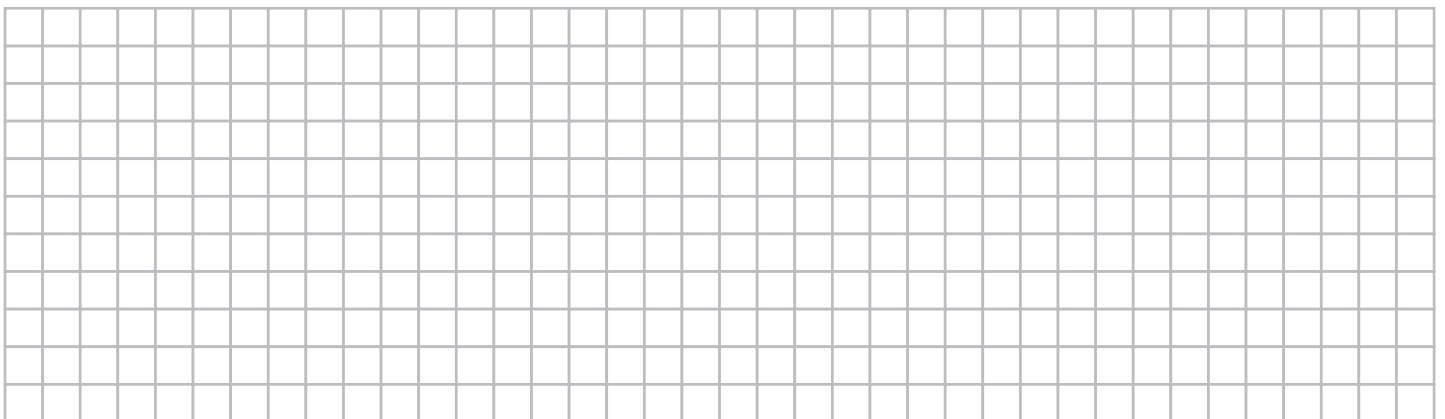


☀️	🏠		🏠	
	°C DB	°C WB	°C DB	°C WB
RQ71-100-125	10-27	-9~21	-10~15	
RXS35-50-60	10-30	-14~24	-15~18	
3MXS52-68 4MXS68-80 5MXS90	10-30	-14~21	-15~18	
RZQG71-100-125-140	10-27	-19~21	-20~15.5	
RZQSG71-100-125-140	10-27	-14~21	-15~15.5	
RZQ200-250	10-27	-14~21	-15~15	



5

4



## INHOUD

	Pagina
Wat te doen voor het gebruik.....	1
Belangrijke informatie over het gebruikte koelmiddel .....	1
Informatie betreffende de veiligheid.....	1
Namen en functies van onderdelen.....	2
Werkingsbereik.....	3
Bedieningsprocedure.....	3
Optimale werking.....	3
Onderhoud.....	3
Geen slechte werking van de airconditioner.....	5
Opsporen en verhelpen van storingen .....	6
Eisen bij het ontmantelen .....	6

De Engelse tekst is de oorspronkelijke versie. Andere talen zijn vertalingen van de oorspronkelijke instructies.



**DANK U VOOR UW AANKOOP VAN DEZE AIR-CONDITIONER VAN DAIKIN. LEES DEZE GEBRUIKSAANWIJZING ZORGVULDIG DOOR VOORDAT U DE AIRCONDITIONER BEGINT TE GEBRUIKEN. IN DEZE GEBRUIKSAANWIJZING WORDT VERKLAARD HOE U DE AIRCONDITIONER GOED KUNT GEBRUIKEN EN BIEDT HULP IN GEVAL VAN PROBLEMEN. BEWAAR DEZE HANDLEIDING NA HET LEZEN ERGENS VOOR LATERE NASLAG.**

## WAT TE DOEN VOOR HET GEBRUIK (Zie afbeelding 2)

Laat de montage en hermontage van de airconditioner over aan uw dealer.

Een onvolledige montage door uzelf kan waterlekken, elektrische schokken of brand veroorzaken.

Gebruik alleen accessoires van Daikin die specifiek voor dit toestel zijn ontworpen en laat ze installeren door een professionele installateur.

Deze gebruiksaanwijzing is van toepassing op de volgende systemen met standaardbesturing. Raadpleeg vooraleer de unit in werking te stellen uw dealer om de gebruiksaanwijzing te bekomen die van toepassing is op uw systeem.

Dit is ook het geval als uw installatie is uitgerust met een op maat ontworpen besturingssysteem.

- |          |   |
|----------|---|
| <b>A</b> | Parensysteem of systeem voor simultane werking                        |
| <b>B</b> | Multisysteem  |
| <b>1</b> | Unit met afstandsbediening  |
| <b>2</b> | Unit zonder afstandsbediening (Bij gebruik met gelijktijdige werking) |

- **Warmtepomptype**  
Dit systeem biedt koelen, verwarmen, automatische werking en ventileren.
- **Type dat enkel koelt**  
Dit systeem biedt koelen en ventileren.

## BELANGRIJKE INFORMATIE OVER HET GEBRUIKTE KOELMIDDEL

Dit product bevat gefluoreerde broeikasgassen die onder het Kyoto-protocol vallen.

Koelmiddeltipe: R410A  
GWP<sup>(1)</sup> waarde: 1975

(1) GWP = Global Warming Potential (globaal opwarmingspotentieel)

Afhankelijk van de Europese of lokale wetgeving kunnen periodieke inspecties voor koelmiddellekken vereist zijn. Voor meer informatie, gelieve contact op te nemen met uw lokale dealer.

## INFORMATIE BETREFFENDE DE VEILIGHEID

Om optimaal te kunnen genieten van de functies van de airconditioner en om storingen door verkeerd gebruik te voorkomen, raden wij u aan om deze handleiding zorgvuldig te lezen vóór gebruik.

De in deze handleiding beschreven voorzorgsmaatregelen worden onderverdeeld in WAARSCHUWINGEN en VOORZICHTIG. Beide bevatten belangrijke informatie over de veiligheid. Leef alle voorzorgsmaatregelen altijd na.



### WAARSCHUWING

Wanneer u deze waarschuwing niet in acht neemt, kan dit leiden tot ernstige ongevallen.

### LET OP

Wanneer u deze waarschuwing niet in acht neemt, kan dit leiden tot letsels of schade aan het toestel.

Bewaar deze handleiding op een geschikte plaats nadat u ze heeft gelezen zodat u ze later indien nodig nog kunt terugvinden. Als het toestel aan een nieuwe gebruiker wordt overgedragen, moet deze handleiding bij het toestel blijven.

## Waarschuwing

- Langdurige rechtstreekse blootstelling aan koude of warme lucht van de airconditioner of aan lucht die te koud of te warm is kan slecht zijn voor uw fysieke conditie en gezondheid.
- Wanneer de airconditioner slecht werkt (brandgeur enz.), moet u de voeding van de unit uitschakelen en contact opnemen met uw plaatselijke dealer. Wanneer u de unit in dergelijke omstandigheden toch verder blijft gebruiken, kan ze beschadigd raken of is een elektrische schok of brand mogelijk.
- Probeer de airconditioner niet zelf te installeren of te repareren. Een slechte installatie of reparatie kan waterlekken, elektrische schokken of brand veroorzaken. Neem contact op met uw plaatselijke dealer of bevoegd personeel voor installatie en onderhoud.
- Steek geen voorwerpen, waaronder stokken, vingers, enz., in de luchtinlaat of -uitlaat. De ventilator draait met een hoge snelheid en kan u verwonden.
- Raadpleeg uw plaatselijke dealer voor informatie over wat u moet doen bij een koelmiddellek. Wanneer u de airconditioner in een kleine ruimte installeert, moet u maatregelen nemen om te voorkomen dat de hoeveelheid lekkend koelmiddel in het geval van een lek de toegestane concentratie niet overschrijdt. Anders kan dit ongevallen veroorzaken door zuurstofgebrek.
- Neem contact op met professionele personen voor de installatie van accessoires en gebruik alleen de door de fabrikant voorgeschreven accessoires. Als u zelf accessoires hebt geïnstalleerd en dit veroorzaakt een defect, kan dit leiden tot waterlekken, elektrische schokken of brand.

- Raadpleeg uw plaatselijke dealer wanneer u de airconditioner wilt verplaatsen en opnieuw installeren. Een slechte installatie kan waterlekken, elektrische schokken of brand veroorzaken.
- Kijk uit voor brand in het geval van een koelmiddeltekort. Als de airconditioner niet goed werkt, d.w.z. geen koude of warme lucht produceert, kan dit te wijten zijn aan een koelmiddeltekort. Raadpleeg uw dealer voor meer informatie. Het koelmiddel in de airconditioner is veilig en lekt normaal niet. Maar ingeval van een lek kan een schadelijk gas vrijkomen bij contact met een naakte brander, verwarming of fornuis. Gebruik de airconditioner niet meer totdat iemand van de servicedienst heeft bevestigd dat het lek gerepareerd is.
- Gebruik altijd zekeringen met de juiste amperewaarde. Gebruik geen andere zekeringen, koper of andere draden ter vervanging, aangezien dit kan resulteren in elektrische schokken, brand, letsels of schade aan de unit.

---

#### Let op

- Gebruik de airconditioner alleen voor doeleinden waarvoor hij bedoeld is. Gebruik de airconditioner niet voor het koelen van precisie-instrumenten, voedsel, planten, dieren of kunstwerken aangezien het toestel een negatieve invloed kan hebben op de prestaties, kwaliteit en/of levensduur van het voorwerp in kwestie.
- Verwijder de ventilatorafscherming van de buitenunit niet. De afscherming beschermt u tegen de snel draaiende ventilator van de unit (deze kan u verwonden).
- Zorg voor een degelijke verluchting van de ruimte als samen met de airconditioner een brander of dergelijke wordt gebruikt, dit om zuurstofgebrek te voorkomen.
- Controleer na langdurig gebruik of de stander en bevestigingen niet beschadigd zijn. Als deze beschadigd zijn, kan de unit vallen en letsel veroorzaken.
- Plaats geen ontvlambare sprays of gebruik geen sprays in de buurt van de unit aangezien dit een brand kan veroorzaken.
- Leg de unit stil, schakel de stroomonderbreker uit en trek het voedingssnoer uit vooraleer met het reinigen van de unit te beginnen. Anders dreigt u elektrische schokken en letsel op te lopen.
- Bedien het toestel niet met natte handen, dit om elektrische schokken te voorkomen.
- Plaats geen voorwerpen die schade kunnen oplopen door vocht rechtstreeks onder de binnen- of buitenunit. In bepaalde omstandigheden kan condenswater op de hoofdwater of de koelmiddelleidingen, vuil op het luchtfilter of een verstopte afvoer van de unit druppelen, waardoor het voorwerp in kwestie vuil of defect kan geraken.
- Plaats geen branders of verwarmingstoestellen in ruimten die zijn blootgesteld aan de luchtstroming van de unit aangezien dit een nadelige invloed op de verbranding van de brander of het verwarmingstoestel kan hebben.
- Laat kinderen niet op de buitenunit klimmen en zet niets op de unit. Als de unit loskomt en valt, kan ze iemand verwonden.
- Stel planten of dieren niet rechtstreeks bloot aan de luchtstroming uit de unit aangezien dit nadelige gevolgen kan hebben.
- Was de airconditioner niet met water, aangezien dit elektrische schokken of brand kan veroorzaken.
- Dit apparaat is niet bedoeld voor gebruik door personen, inclusief kinderen, met verminderde fysieke, zintuiglijke of mentale mogelijkheden, of met een gebrek aan ervaring en kennis, tenzij zij onder toezicht staan of onderricht zijn in het gebruik van het apparaat door een persoon die verantwoordelijk is voor hun veiligheid. Zie erop toe dat kinderen niet met het apparaat spelen.
- Dit apparaat is bedoeld om in werkplaatsen, in de lichte industrie en in boerderijen door deskundige of geschoolde gebruikers gebruikt te worden of, in de handel, door niet gespecialiseerde personen.

- Het toestel is niet voorzien voor gebruik door kleine kinderen zonder toezicht of zwakke personen. Anders riskeren deze personen lichamelijke letsels en schade aan de gezondheid.
- Raadpleeg uw dealer voor informatie over het reinigen van de binnenkant van de airconditioner. Wanneer dit niet juist gebeurt, kunnen plastic onderdelen breken, en kan dit leiden tot waterlekken en andere schade of elektrische schokken.
- Raak de luchtinlaat of de aluminium vinnen van de unit niet aan, dit om letsels te voorkomen.
- Zet geen voorwerpen vlakbij de buitenunit en laat geen bladeren en ander afval zich rond de unit ophopen. Bladeren trekken kleine dieren aan die in de unit kunnen binnendringen. In de unit kunnen dergelijke dieren storingen, rook of brand veroorzaken wanneer ze in contact komen met elektrische onderdelen.
- Het geluidsniveau bedraagt minder dan 70 dB(A).

## NAMEN EN FUNCTIES VAN ONDERDELEN

(Zie afbeelding 1)

- |   |   |
|---|---|
| 1 | Binnenunit  |
| 2 | Buitenunit  |
| 3 | Afstandsbediening   |
| 4 | Aangezogen lucht  |
| 5 | Uitgeblazen lucht   |
| 6 | Leiding voor koelmiddel, aansluiting elektrische draad                    |
| 7 | Afvoerleiding   |
| 8 | Aardingsdraad<br>Aard de buitenunit om elektrische schokken te voorkomen. |
| 9 | Luchtaanzuigfilter en luchtfilter   |

---

#### LET OP



Deze units kunnen worden bestuurd met een afstandsbediening. Raadpleeg de handleiding van de afstandsbediening voor meer informatie.

Druk nooit op de afstandsbedieningstoetsen met een hard, scherp voorwerp. De afstandsbediening kan beschadigd raken.

Trek nooit aan de elektrische draad van een afstandsbediening of verdraai hem nooit. Dit kan een storing van de unit veroorzaken.

Raak de inwendige delen van de controller nooit aan. Verwijder het voorpaneel niet. Sommige onderdelen in het toestel aanraken is gevaarlijk en kan tot beschadiging leiden. Neem contact op met uw verdeler voor controle en afstelling van de inwendige delen.

Veeg het bedieningspaneel van de controller niet af met benzeen, thinner, chemische reinigingsdoeken, enz.

Het paneel kan verkleuren of de coating kan afschilferen. Dompel bij een erg vervuild bedieningspaneel een doek in water met verdund neutraal detergent, knijp de doek grondig uit en veeg er dan het paneel mee schoon. Veeg het daarna af met een andere droge doek.

---

## WERKINGSBEREIK (Zie afbeelding 1)

Bij werking buiten de volgende condities kunnen beveiligingen in werking worden gesteld, waardoor de airconditioner kan stilvallen of de binneneenheid condens kan afgeven.

Het insteltemperatuurbereik van de afstandsbediening is 16°C-32°C.

(DB=droge bol, WB=natte bol, ❄=koeling, ☀=verwarming,  
🏠=binnen, 🏠=buiten, ℹ=temperatuur, 💧=vochtigheid)

### Voorzorgsmaatregelen bij groepsbesturing of besturing met twee afstandsbedieningen

Behalve individuele besturing (één afstandsbediening bestuurt één binneneenheid), biedt dit systeem nog twee andere besturingssystemen. Controleer het volgende als uw unit met één van die besturingssystemen is uitgerust:

- Groepsbesturing  
Eén afstandsbediening bestuurt tot 16 binneneenheden.  
Alle binneneenheden krijgen dezelfde instelling.
- Besturing met twee afstandsbedieningen  
Eén binneneenheid met twee afstandsbedieningen (in geval van groepsbesturingssysteem, één groep binneneenheden). De unit wordt individueel bestuurd.

**LET OP** Raadpleeg uw verdeler als u de combinatie of instelling van groepsbesturing en besturing met twee afstandsbedieningen wenst te wijzigen.

## BEDIENINGSPROCEDURE



- Raadpleeg de bij de afstandsbediening geleverde gebruiksaanwijzing.
- Als een functie die niet beschikbaar is wordt geselecteerd, verschijnt de melding NOT AVAILABLE.
- De bedieningsprocedure verschilt tussen het model met warmtepomp en het model met directe koeling. Neem contact op met uw dealer om het systeemtype te bevestigen.
- Schakel de hoofdvoeding 6 uur voor de inwerkstelling in om de unit te beschermen.
- Als de hoofdvoeding tijdens de werking wordt uitgeschakeld zal de unit automatisch herstarten nadat de voeding terug is ingeschakeld.

**LET OP** Stel de temperatuur in binnen het bereik vermeld onder "Werkingsbereik" op pagina 3.

## OPTIMALE WERKING

Neem volgende voorzorgsmaatregelen in acht om voor een optimale werking van het systeem te zorgen.

- Benut de functie voor de regeling van de luchtstroomrichting ten volle.  
Aangezien koude lucht bij de grond en warme lucht eerder boven blijft hangen, stelt u de luchtstroomrichting voor het koelen of het drogen best in zodanig dat de lucht parallel met het plafond wordt uitgeblazen en naar omlaag voor het verwarmen.  
Zorg er echter wel voor dat de lucht niet rechtstreeks op de personen in de kamer wordt geblazen.
- Pas de kamertemperatuur aan zodat u een aangename omgeving creëert. Voorkom overmatig koelen of verwarmen.  
Het kan even duren alvorens de kamertemperatuur de ingestelde temperatuur bereikt. U kunt hiervoor de timermogelijkheden gebruiken.
- Zorg ervoor dat de kamer bij het koelen niet wordt blootgesteld aan direct zonlicht met behulp van gordijnen of rolluiken.
- Verlucht de kamer regelmatig. Wanneer u de unit lange tijd gebruikt, moet de kamer goed worden verlucht.

- Gebruik de airconditioner niet wanneer een insectendodend middel in de ruimte wordt verspreid.  
Wanneer dit voorschrift niet wordt nageleefd, zouden de chemische stoffen zich in de unit kunnen afzetten, met gevaar voor de gezondheid van zeer gevoelige personen.
- De deuren en ramen moeten gesloten blijven. Als de ramen en deuren openblijven zal er lucht uit de kamer wegvloeien en het koel- en verwarmingseffect verminderen.
- Nooit voorwerpen in de buurt van de luchtinlaat en de luchtuitlaat van de unit plaatsen. Dat kan een efficiënte werking aantasten of de werking doen stoppen.
- Schakel de hoofdvoeding uit als u het systeem langere tijd niet zal gebruiken. Zolang de schakelaar is ingeschakeld zal het systeem elektriciteit verbruiken. Schakel daarom de hoofdvoeding uit om energie te besparen. Schakel de hoofdvoeding weer in 6 uur vooraleer het systeem weer in werking te stellen, dit om een vlotte werking te verzekeren. (Raadpleeg "Onderhoud" op pagina 3.)
- Wanneer "REINIGINGSTIJD VOOR HET LUCHTFILTER" op het scherm verschijnt, moet een gekwalificeerd servicetechnicus de filters reinigen. (Raadpleeg "Onderhoud" op pagina 3.)



Gebruik de airconditioner voor geen andere doeleinden.

Gebruik de unit niet voor het koelen van precisie-instrumenten, voedsel, planten, dieren of kunstwerken, om kwaliteitsvermindering te voorkomen.

## ONDERHOUD



### LET OP

- Het onderhoud mag alleen worden uitgevoerd door bevoegd servicepersoneel.
- Alle voedingscircuits moeten zijn onderbroken voordat u aan de klemmen begint te werken.
- Wanneer u de airconditioner of het luchtfilter wilt schoonmaken, moet u de unit eerst stilleggen en alle voedingen uitschakelen.  
Anders dreigt u elektrische schokken en letsel op te lopen.
- Was de airconditioner niet met water.  
Dit kan een elektrische schok veroorzaken.
- Wees voorzichtig met stellingen.  
Ga voorzichtig te werk wanneer u op een hoogte werkt.
- Controleer na langdurig gebruik of de stander en fitting niet beschadigd zijn. Als deze beschadigd zijn, kan de unit vallen en letsel veroorzaken.
- Raak de lamellen van de warmtewisselaar niet aan.  
Deze lamellen zijn scherp en kunnen snijwonden veroorzaken.
- Vergeet voor het schoonmaken van de warmtewisselaar niet de besturingskast, ventilatormotor, afvoerpomp en debietschakelaar te verwijderen. De isolatie van de elektronische componenten kan door water of schoonmaakmiddel worden aangetast, waardoor deze componenten kunnen doorbranden.

## Schoonmaken van het luchtfilter

Reinig het luchtfilter als "REINIGINGSTIJD VOOR HET LUCHTFILTER" op het scherm verschijnt.

Reinig het luchtfilter vaker als de unit is gemonteerd in een ruimte waar de lucht sterk vervuild is.

(Reinig het luchtfilter in principe om de zes maanden).

Indien het vuil niet meer gereinigd kan worden, moet het luchtfilter worden vervangen. (Vervangfilters zijn als optie verkrijgbaar).

**LET OP** Was het luchtfilter niet met warm water van meer dan 50°C. Anders kan het verkleuren en/of vervormd worden.  
Stel de unit niet bloot aan vuur. Anders kan er brand ontstaan.

Zie [afbeelding 5](#)

- 1 Open het aanzuigrooster (handeling 1 op de afbeelding).  
Druk beide knoppen tegelijk in de richting van de pijl zoals aangegeven op de afbeelding en laat het rooster voorzichtig zakken. (Druk bij het sluiten ook op beide knoppen.)
- 2 Verwijder het luchtfilter (handeling 2 tot 4 op de afbeelding).  
Trek de clip van het luchtfilter aan de linker en rechter onderkant van het filter naar u toe en maak het filter los.
- 3 Maak het luchtfilter schoon. (Zie [afbeelding 3](#))  
Gebruik een stofzuiger of was het luchtfilter uit met water.  
Gebruik een zachte borstel en een neutraal schoonmaakmiddel als het luchtfilter sterk verontreinigd is.
- 4 Schud het water af en laat het rooster drogen in de schaduw.
- 5 Installeer het luchtfilter weer (voer handeling 2 tot 4 op de afbeelding uit in omgekeerde volgorde).  
Bevestig het luchtfilter op het aanzuigrooster door het op het uitstekende gedeelte boven het aanzuigrooster te hangen.  
Druk de onderkant van het luchtfilter tegen de uitstekende aan de onderkant van het rooster om het filter in juiste positie te plaatsen.
- 6 Sluit het aanzuigrooster door stap 1 in omgekeerde volgorde uit te voeren.
- 7 Druk na het inschakelen van de voeding de TERUGSTELTOETS VOOR FILTERREINIGING in.  
Het display "TIJD OM LUCHTFILTER TE REINIGEN" verdwijnt.

## Reinigen van het aanzuigrooster

Zie [afbeelding 5](#)

- 1 Open het aanzuigrooster (handeling 1 op de afbeelding).  
Zie stap 1 in "[Schoonmaken van het luchtfilter](#)" op pagina 4.
- 2 Maak het aanzuigrooster los (handeling 5 tot 6 op de afbeelding).  
Maak eerste de 2 linten los van de pennen van het sierpaneel.  
Houd het aanzuigrooster open in een hoek van 45 graden en hef het omhoog om het los te haken van het sierpaneel.
- 3 Verwijder het luchtfilter (handeling 2 tot 4 op de afbeelding).  
Zie stap 2 in "[Schoonmaken van het luchtfilter](#)" op pagina 4.
- 4 Reinig het aanzuigrooster.  
Was het met een zachte borstel en neutraal reinigingsmiddel of water en laat het grondig drogen.

**LET OP** Als het aanzuigrooster erg vuil is, breng dan gedurende een tiental minuten een typische keukenreiniger aan op het rooster. Was het vervolgens met water.

Was het aanzuigfilter niet met warm water van meer dan 50°C. Anders kan het verkleuren en/of vervormd worden.

- 5 Installeer het luchtfilter weer (voer handeling 2 tot 4 op de afbeelding uit in omgekeerde volgorde).
- 6 Monteer het aanzuigrooster weer door stap 2 in omgekeerde volgorde uit te voeren (voer handeling 5 tot 6 op de afbeelding uit in omgekeerde volgorde).
- 7 Sluit het aanzuigrooster door stap 1 in omgekeerde volgorde uit te voeren.

## Schoonmaken van de luchtuitblaas en de buitenpanelen

- Reinig ze met een zachte doek.
- Als sommige vlekken moeilijk te verwijderen zijn, gebruik dan water of een neutraal schoonmaakmiddel.

**LET OP** Gebruik geen benzine, benzeen, verdunner, schuurpoeder of vloeibaar insecticide. Deze producten kunnen de onderdelen verkleuren of vervormen.

Zorg ervoor dat de binneneenheid niet nat raakt. Zo niet kan dit een elektrische schok of een brand veroorzaken.

Schrob niet te hard wanneer u de lamellen wast met water. De coating kan er anders afkomen.

Gebruik geen water of lucht van 50°C of meer om de luchtfilters en buitenpanelen schoon te maken.

## Opstarten na een lange periode van stilstand

- Controleer de volgende punten.
  - Controleer of de luchtinlaat en -uitlaat niet zijn geblokkeerd. Verwijder eventuele belemmeringen.
  - Controleer of de aarde is aangesloten.
  - Is er ergens een draad gebroken? Neem contact op met uw dealer in het geval van problemen.
- Reinig het luchtfilter en de buitenpanelen.
  - Vergeet niet het luchtfilter na het reinigen te bevestigen.
- Zet de hoofdschakelaar aan.
  - Het scherm op de afstandsbediening wordt getoond wanneer de stroom wordt aangezet.
  - Ter bescherming van de unit moet de hoofdschakelaar minstens 6 uur voordat het systeem in gebruik wordt genomen worden aangezet.

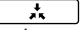
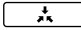
## Wat te doen als het systeem voor lange tijd stopt

- Zet VENTILATOR een halve dag aan en laat de unit drogen.
  - Raadpleeg de handleiding van de afstandsbediening.
- Zet de stroom uit.
  - Wanneer de hoofdschakelaar wordt aangezet, wordt er een kleine hoeveelheid elektriciteit gebruikt, ook al is het systeem niet in bedrijf.
  - Het display op de afstandsbediening wordt uitgeschakeld wanneer de hoofdvoedingsschakelaar wordt uitgeschakeld.
- Maak het luchtfilter en de buitenkant schoon. Vergeet niet het luchtfilter weer te monteren nadat het is schoongemaakt. Raadpleeg "[Onderhoud](#)" op pagina 3.

## GEEN SLECHTE WERKING VAN DE AIRCONDITIONER

Volgende symptomen duiden op een probleem met de airconditioner.

### Het systeem werkt niet

- Het systeem start niet onmiddellijk opnieuw nadat de AAN/UIT-knop is ingedrukt.  
Als het WERKINGslampje oplicht staat het systeem in normale werking.  
Het systeem herstart niet meteen omdat één van de beveiligingen in werking is gesteld om overbelasting van het systeem te voorkomen.  
Het systeem zal na drie minuten automatisch herstarten.
- Het systeem herstart niet meteen als de toets voor TEMPERAATUURINSTELLING terug op de vroegere instelling wordt ingesteld.  
Het systeem herstart niet meteen omdat één van de beveiligingen in werking is gesteld om overbelasting van het systeem te voorkomen.  
Het systeem zal na drie minuten automatisch herstarten.
- Het systeem start niet als " (ICOON EXTERNE BESTURING) verschijnt op het scherm. Na het indrukken van een werkingstoets knippert het scherm een paar seconden. Dit betekent dat het systeem wordt bestuurd of uitgeschakeld door een andere besturing met hogere prioriteit.  
Als het scherm knippert betekent dit dat het systeem niet door deze binnenunit kan worden bestuurd.
- Het systeem start niet meteen nadat de voeding is ingeschakeld.  
Wacht een minuut totdat de microcomputer werkingsklaar is.
- De buitenunit is gestopt.  
De kamertemperatuur heeft immers de ingestelde temperatuur bereikt. De unit schakelt over op ventilatorwerking.  
" (ICOON EXTERNE BESTURING) verschijnt op het display van de afstandsbediening en de feitelijke werking verschilt van de instelling van de afstandsbediening.  
Bij multisplitmodellen voert de microcomputer de volgende besturing uit, afhankelijk van de bedrijfsmodus van andere binnenunits.
  - Voor u de werking begint, is (zijn) de andere binnenunit(s) al in werking. Wanneer de bedrijfsmodus van deze unit niet overeenstemt met uw keuze, kan de binnenunit in uw kamer in de wachtmodus worden geplaatst. (Ventilator: Stop, Horizontale klep: Horizontale stand)

Uw kamer	Bedrijfsstand			
	Andere kamer(s)			
	Koelen	Drogen	Alleen ventilator	Verwarmen
Koelen	O	O	O	W
Drogen	O	O	O	W
Alleen ventilator	O	O	O	W
Verwarmen	W	W	W	O

O: uw unit kan werken  
W: uw unit in wachtmodus

- Wanneer de totale koelcapaciteit van alle binnenunits die in werking zijn groter is dan de capaciteitsbegrenzing van de buitenunit, wordt uw binnenunit in de wachtmodus geschakeld. (Ventilator en horizontale klep: Zelfde als instelling: (alleen voor model voor alleen koelen))
- Nadat de unit in uw kamer in de koelmodus heeft gewerkt, kan deze unit als volgt beginnen werken wanneer andere unit(s) beginnen te werken: Ventilator: L tab, Horizontale klep: Horizontale stand.

- De ventilatorsnelheid is niet die van de instelling. De ventilatorsnelheid verandert niet wanneer u op de regeltoets voor de ventilatorsnelheid drukt.  
Wanneer de kamertemperatuur in de verwarmingsmodus de ingestelde temperatuur bereikt, is de capaciteitstoevoer van de buitenunit gestopt en werkt de binnenunit in de modus alleen ventilator (L tab). Bij een multisplitsysteem werkt de binnenunit afwisselend in de ventilatorstopmodus en de modus alleen ventilator (L tab).  
Dit voorkomt dat rechtstreeks koude lucht op de aanwezigen in de kamer wordt geblazen.

### De luchtuitblaasrichting is niet zoals opgegeven

- De huidige luchtuitblaasrichting is niet zoals aangegeven op de afstandsbediening.
- De automatische draai-instelling werkt niet.

Raadpleeg de handleiding van de afstandsbediening.

### Uit het toestel komt witte rook

- Wanneer de vochtigheid hoog is tijdens koeling. (Op vette of stoffige plaatsen)  
Indien de binnenkant van een binnenunit bijzonder vervuild is, wordt de temperatuurverspreiding in een kamer ongelijk. Het is nodig de binnenkant van de binnenunit te reinigen. Vraag aan uw verdere nadere details over het reinigen van de unit. Dit is immers het werk van een bekwaam servicetechnicus.
- Wanneer het systeem na ONTDOOIWERKING in VERWARMWERKING wordt geschakeld.  
Het vocht dat bij ONTDOOIEN (ontdooien werd gecreëerd, wordt in stoom omgezet en komt vrij.

### De airconditioners maken lawaai

- Na het opstarten van de unit hoort u een "rinkelend" geluid.  
U hoort de temperatuurregeling in werking. Na ongeveer een minuut wordt het stiller.
- Er is een constant sissend geluid hoorbaar als het systeem KOELT of ONTDOOIT.  
Dit is het geluid van het koelgas dat door zowel de binnen- als buitenunits stroomt.
- Er is een sissend geluid hoorbaar bij het starten of meteen na het stoppen van de werking of het ontdooien.  
Dit is het geluid van koelmiddel, veroorzaakt door het stoppen en veranderen van de stroom.
- Er is een voortdurend laag gesis te horen wanneer het systeem in de KOELEN stand is of wanneer het stopt.  
Het geluid is te horen wanneer de afvoerpomp in bedrijf is.
- Er is een piepgeluid te horen wanneer het systeem in bedrijf is of nadat het systeem is gestopt.  
Dit geluid wordt veroorzaakt door het uitzetten en inkrimpen van plastic onderdelen.

### Stof van de units

- Wanneer het systeem gestart wordt nadat het langere tijd niet in gebruik is geweest, kan er stof uit de unit worden geblazen. Stof dat in de unit terecht is gekomen wordt naar buiten geblazen.

### De units geven een geur af

- De unit neemt de geur van de kamer, de meubelen, sigaretten, enz. op en geeft ze dan weer vrij.

### Op het lcd-scherm van de afstandsbediening verschijnt "BB"

- Dit komt voor meteen nadat de hoofdvoeding is ingeschakeld. Dit betekent dat de afstandsbediening in normale werking staat. Dit blijft een tijdje zo.

## OPSPOREN EN VERHELPELEN VAN STORINGEN

Als zich één van de volgende problemen voordoet, neem dan onderstaande maatregelen en neem contact op met uw verdeler.

Het systeem moet worden hersteld door een bevoegd servicetechnicus.



### WAARSCHUWING

Wanneer er een probleem met de airconditioner is (verbrande geur, enz.), moet u de stekker uit het stopcontact trekken en contact opnemen met uw dealer.

Wanneer u de unit in dergelijke omstandigheden toch verder blijft gebruiken, kan ze beschadigd raken of is een elektrische schok of brand mogelijk.

- Als een beveiliging zoals een zekering, onderbreker of aardlekschakelaar geregeld in werking wordt gesteld of als de AAN/UIT-schakelaar niet naar behoren functioneert.  
Maatregel: Schakel de hoofdvoeding uit.
- Als water uit de unit lekt.  
Maatregel: Stop de werking.
- Als op het scherm "⚠" (INSPECTIE), "UNIT No." en het WERKING-lampje knipperen en het "STORINGSNUMMER" verschijnt.  
Maatregel: Verwittig uw dealer en zeg hem of haar wat op het scherm verschijnt.

Als het systeem niet goed werkt, behalve voor de bovenvermelde gevallen, en geen van de vermelde storingen van toepassing is, dient u de volgende procedures te volgen om na te gaan wat er misloopt.

#### **Indien het systeem helemaal niet werkt.**

- Controleer of er een stroompanne is.  
Wacht totdat de voeding is hersteld. Indien er zich tijdens de werking van het systeem een stroomstoring voordoet, start het systeem weer vanzelf, onmiddellijk nadat de stroom hersteld is.
- Controleer of er een zekering is doorgebrand of dat er een probleem is met een onderbreker. Vervang de zekering of stel de onderbreker opnieuw in.

#### **Het systeem stopt nadat de werking is beëindigd.**

- Controleer of de luchtinlaat of -uitlaat van de buiten- of binnenuit geblokkeerd is door een voorwerp.  
Verwijder de belemmering en zorg ervoor dat de lucht vrij kan stromen.
- Controleer of het luchtfilter verstopt is.  
Vraag een bevoegd servicetechnicus om de luchtfilters te reinigen.

#### **Het systeem werkt, maar koelt of verwarmt onvoldoende.**

- Indien de luchtinlaat of -uitlaat van de binnen- of binnenuit geblokkeerd is door een voorwerp.  
Verwijder de belemmering en zorg ervoor dat de lucht vrij kan stromen.
- Indien het luchtfilter verstopt is.  
Vraag een bevoegd servicetechnicus om de luchtfilters te reinigen.
- Indien de ingestelde temperatuur niet correct is. (Raadpleeg de handleiding van de afstandsbediening)
- De BESTURINGstoets voor de VENTILATORSNELHEID is ingesteld op LAGE SNELHEID. (Raadpleeg de handleiding van de afstandsbediening)
- Indien de luchtstroomhoek niet correct is. (Raadpleeg de handleiding van de afstandsbediening)
- Indien de deuren en ramen open zijn. Sluit de deuren of ramen om te voorkomen dat de wind naar binnen waait.
- Indien rechtstreeks zonlicht de kamer binnen komt (tijdens koeling).  
Gebruik gordijnen of jaloezieën.
- Wanneer er teveel mensen in de kamer zijn. De koelwerking vermindert wanneer er teveel warmte in de kamer wordt gegenereerd.

- Indien de warmtebron in de kamer te hoog is (tijdens koeling).  
De koelwerking vermindert wanneer er teveel warmte in de kamer wordt gegenereerd.

## EISEN BIJ HET ONTMANTELEN

Het ontmantelen van de unit, behandelen van het koelmiddel, olie en andere onderdelen moet gebeuren in overeenstemming met de relevante lokale en nationale wetgeving.



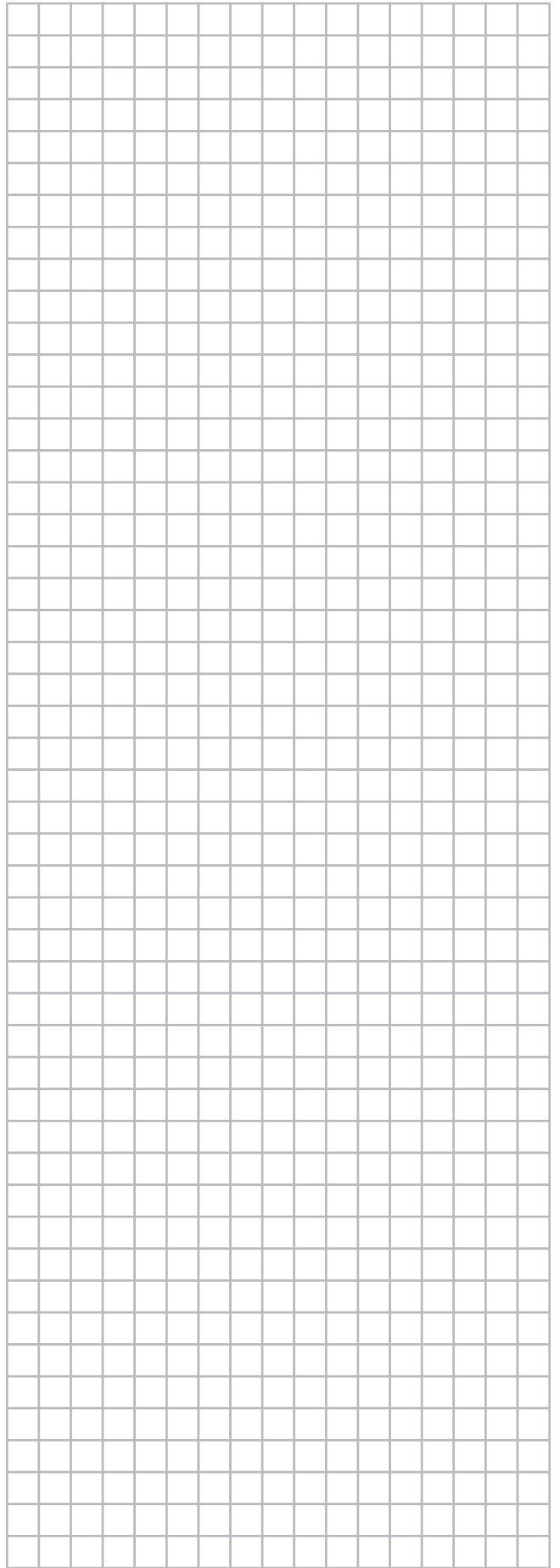
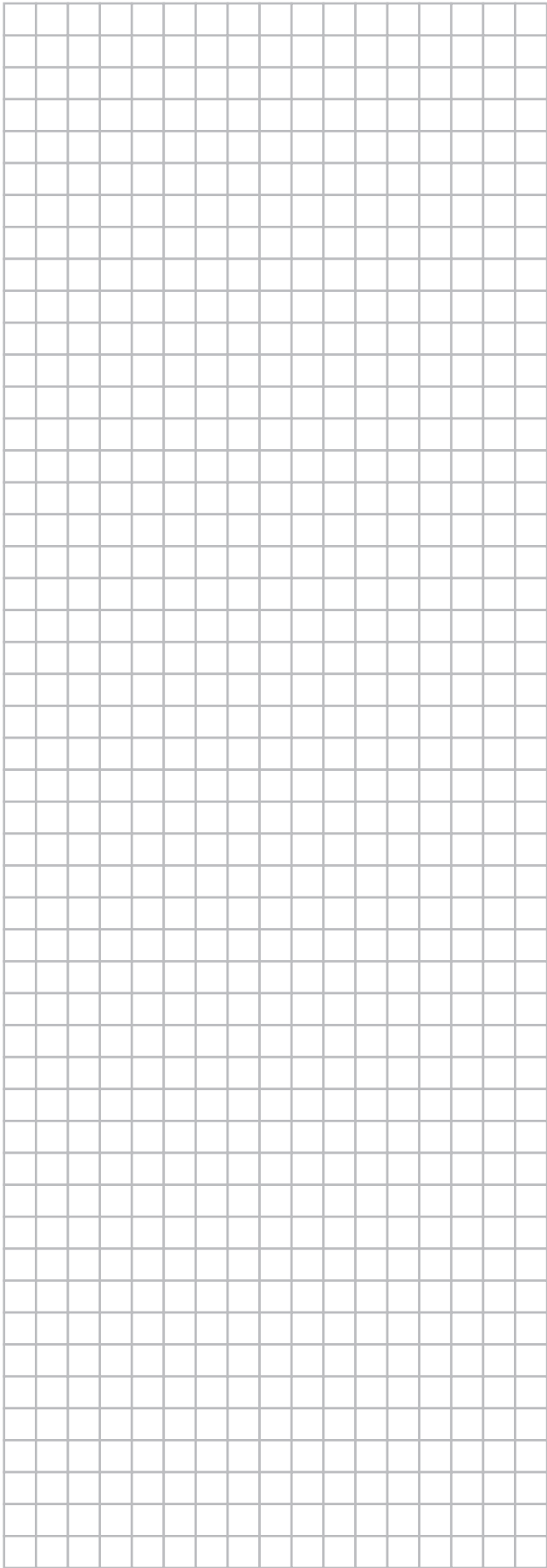
Uw airconditioningproduct draagt dit symbool. Dit betekent dat u geen elektrische en elektronische producten mag mengen met niet-gesorteerd huishoudelijk afval.

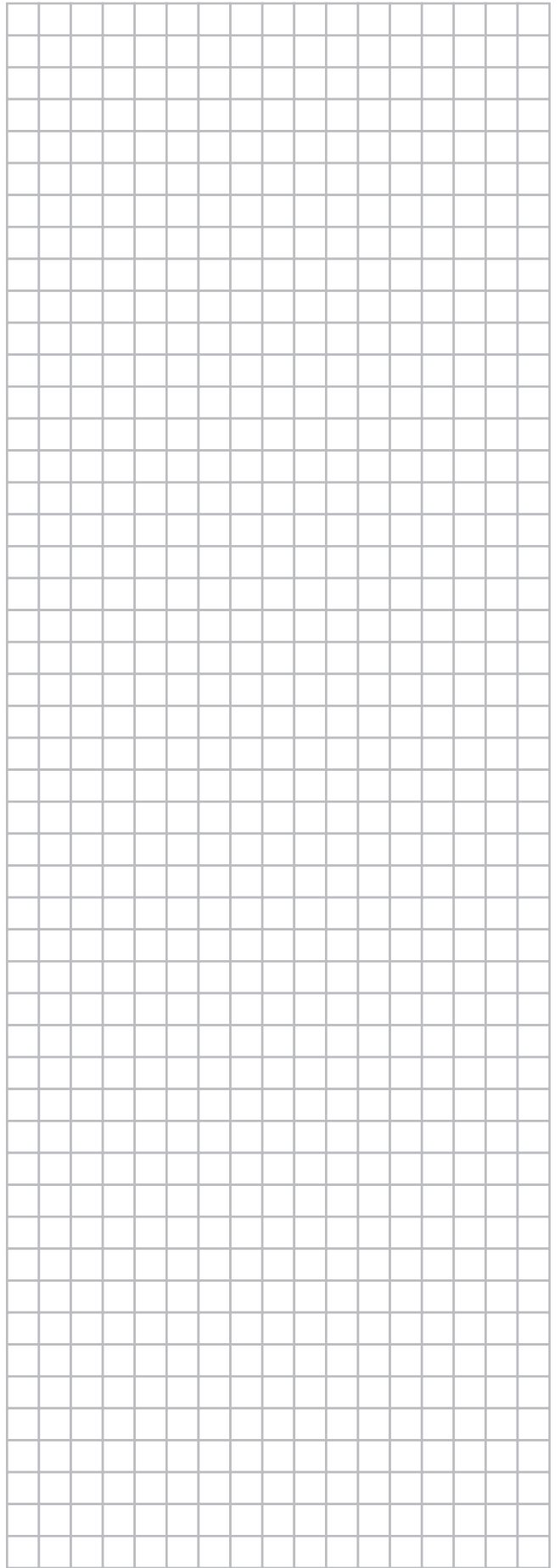
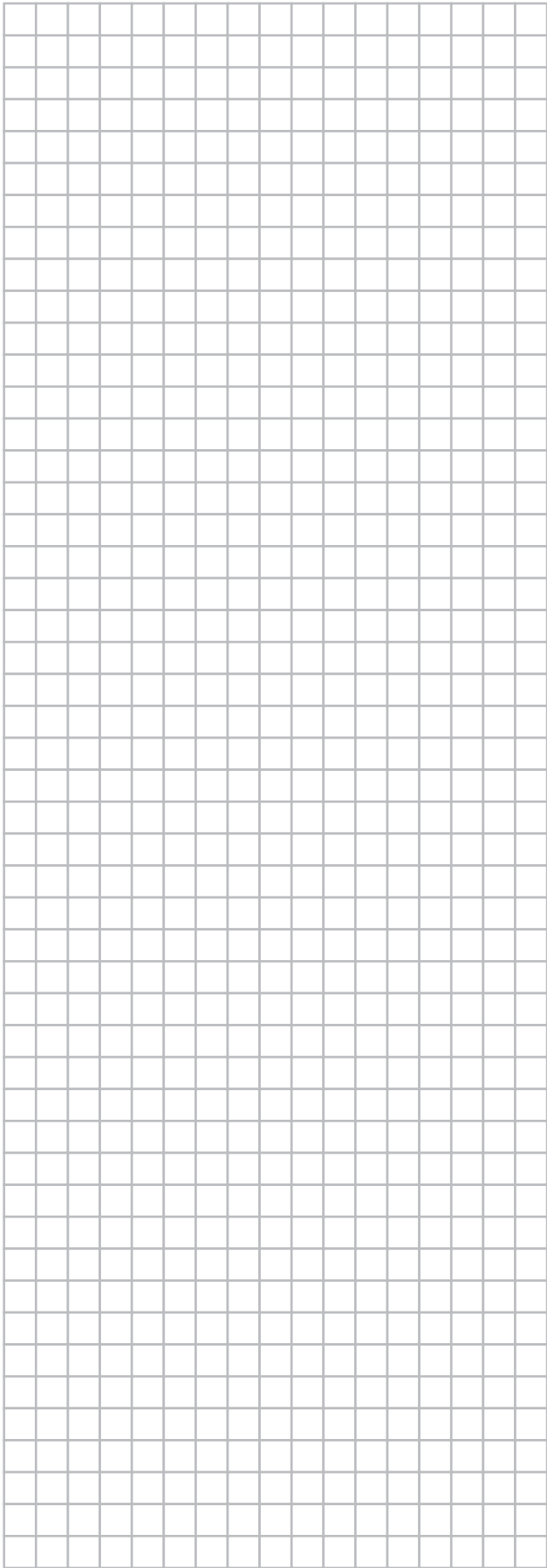
Probeer het systeem niet zelf te ontmantelen: het ontmantelen van het airconditioningsysteem en het behandelen van het koelmiddel, olie en andere onderdelen moeten gebeuren door een bevoegd monteur in overeenstemming met de relevante lokale en nationale reglementeringen.

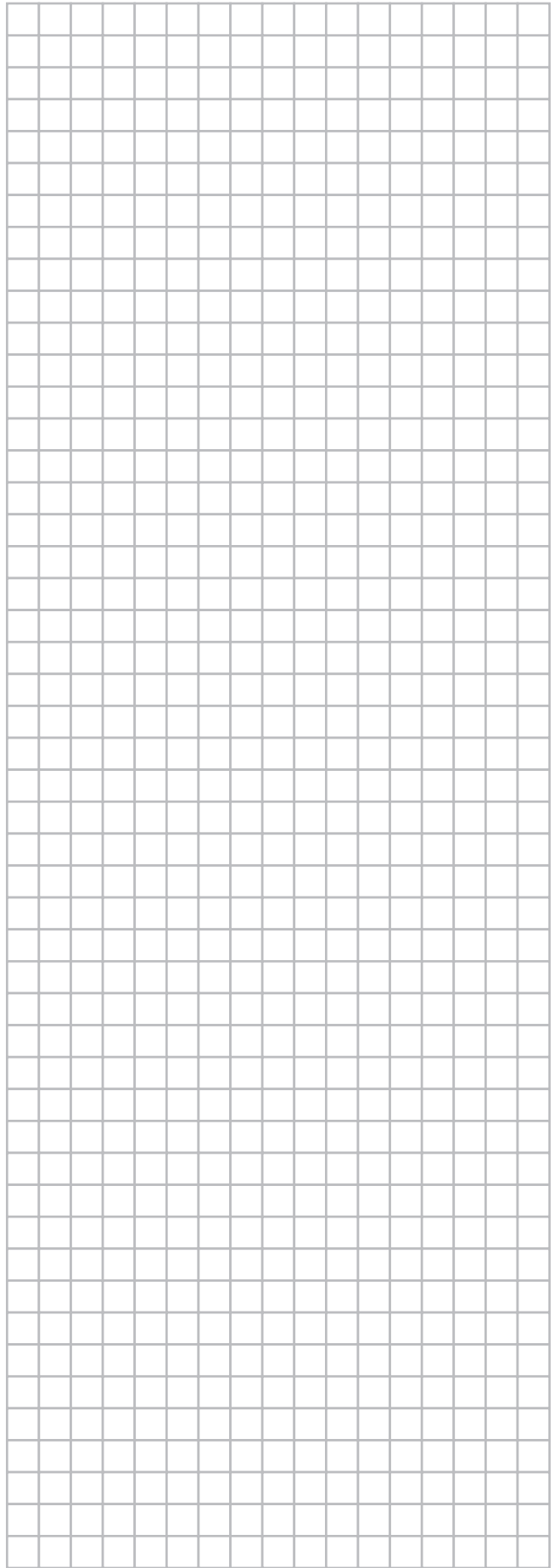
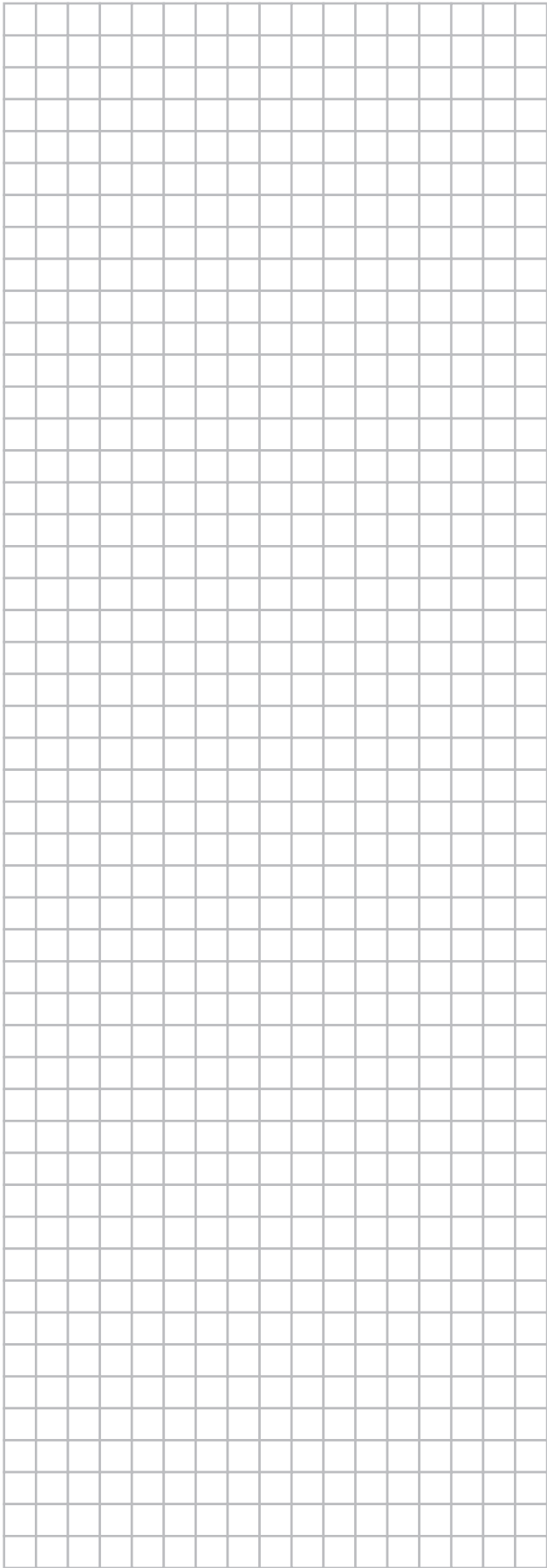
Airconditioners moeten bij een gespecialiseerd behandlungsbedrijf worden behandeld voor hergebruik, recyclage en terugwinning. Door ervoor te zorgen dat dit product op de correcte manier wordt opgeruimd, helpt u potentiële negatieve gevolgen voor het milieu en de gezondheid te voorkomen. Voor meer informatie, gelieve contact op te nemen met de monteur of de lokale overheid.

De batterijen moeten uit de afstandsbediening worden verwijderd en afzonderlijk opgeruimd in overeenstemming met de relevante lokale en nationale reglementeringen.









**DAIKIN INDUSTRIES CZECH REPUBLIC s.r.o.**

U Nové Hospody 1/1155, 301 00 Plzeň Skvrňany, Czech Republic

**DAIKIN EUROPE N.V.**

Zandvoordestraat 300, B-8400 Oostende, Belgium

Copyright 2011 Daikin

